

塔城 TACHENG 2035

塔城市国土空间总体规划 (2021-2035年)

THE TERRITORIAL AND SPATIAL MASTER PLANNING IN TACHENG CITY

草案公示

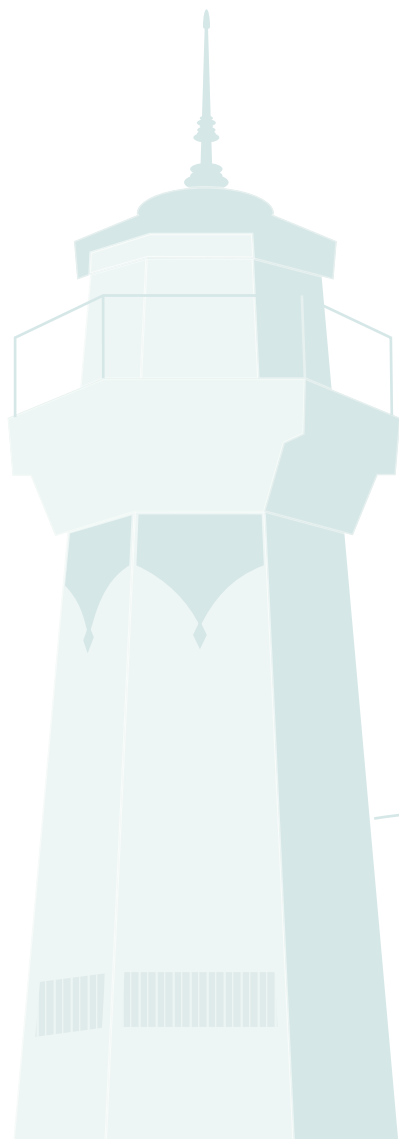
2023年2月

前言

建立国土空间规划体系并监督实施是党中央、国务院作出的重大决策部署。按照自然资源部、新疆维吾尔自治区人民政府、塔城地区行署的总体部署要求，塔城市组织编制了《塔城市国土空间总体规划（2021-2035年）》（以下简称“《规划》”）。

《规划》聚焦塔城市“丝路经济带双向开放的重要支点、维护边境和国土安全的战略屏障、生态文明和绿色发展的示范标杆、民族团结和幸福宜居的美丽家园”的战略定位，对塔城市行政辖区范围内的国土空间保护开发进行了系统谋划与综合布局，是规划期内塔城市开展各类建设活动的指导纲领，也是编制乡镇规划、相关专项规划和详细规划的上位依据。

目前，《规划》已形成规划草案，为了让公众充分了解规划草案内容，以便规划编制过程中广泛听取各方意见、凝聚公众智慧，现公开征求社会各界意见建议。



塔城市概况

塔城市位于祖国西北边境，市域西部和北部与哈萨克斯坦共和国接壤，拥有国家一类口岸——巴克图口岸，是我国向西开放的前沿阵地。

塔城市是塔城地区地委、行署所在地，全市由汉、哈萨克、回、维吾尔、达斡尔、俄罗斯等25个民族组成，民俗文化多元；市域北靠塔尔巴哈台山，南连库鲁斯台湿地草原，自然生境优越。

2020年12月7日，国务院批复设立新疆塔城重点开发开放试验区，塔城市全域为试验区核心区，且试验区先行发展区位于塔城市范围内。



规划范围

3585.84 平方公里



常住人口

14.23 万人



行政区划

3街道、3镇、4乡



新疆维吾尔自治区自然资源厅 新S(2021)156号

- 注：1) 本规划中采用的规划范围为第三次国土调查作业范围，常住人口为第七次人口普查数据；
 2) 本规划图示中的行政边界线系按照新疆维吾尔自治区地理信息公共服务平台(https://xinjiang.tianditu.gov.cn/bzdt_code/bzdt.html)所提供标准地图进行绘制，平台未提供的，则采用第三次国土调查作业范围进行绘制；
 3) 本规划图示中各级行政区边界线不作划线依据。

1

坚持战略引领
谋划新时期发展目标定位

page 01-04

2

推进区域协同
共建高水平开发开放平台

page 05-08

3

统筹空间利用
构建全要素开发保护格局

page 09-12

4

保育自然生境
筑牢塔西北绿色生态屏障

page 13-17

5

加强城乡联动
共筑均好型协调发展格局

page 18-24

6

推进产业融合
建立高效能现代产业体系

page 25-28

7

强化风貌特色
彰显多元化自然人文魅力

page 29-34

8

增强发展保障
构筑全域性支撑设施网络

page 35-39

9

落实空间治理
建立长效化实施保障机制

page 40-42

第1章

坚持战略引领

谋划新时期发展目标定位

- ▶ 战略定位
- ▶ 发展目标
- ▶ 发展战略

战略定位

丝路经济带双向开放的 重要支点

丝绸之路经济带上双向开放的重要门户和支点城市。

维护边境和国土安全的 战略屏障

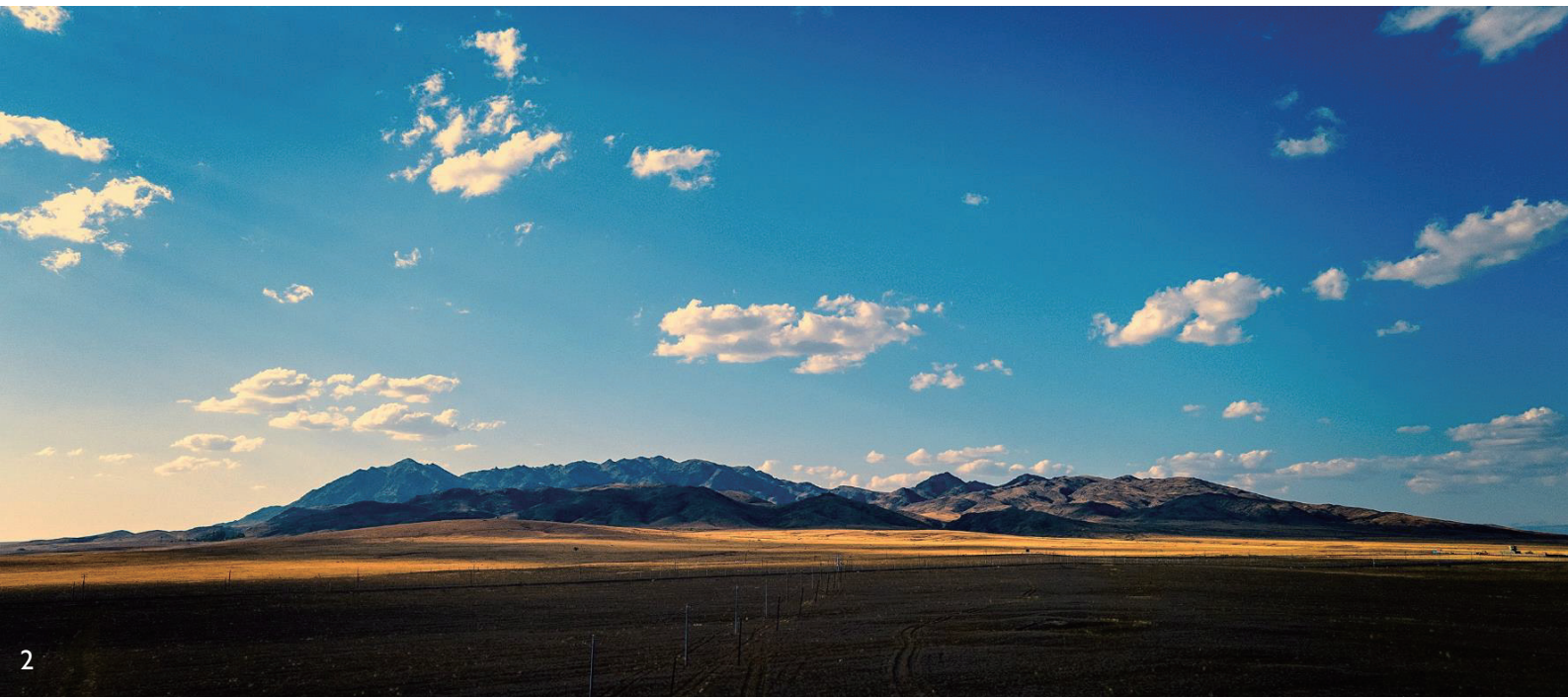
祖国西北维护边境安全、国土安全、社会稳定的前沿阵地和战略屏障。

生态文明和绿色发展的 示范标杆

自治区率先实现生态文明、绿色发展的示范标杆。

民族团结和幸福宜居的 美丽家园

人民生活幸福、安居乐业，各民族团结融合发展的美丽家园。



发展目标

2025

国土空间底线得到有效保护，国土安全、生态安全、粮食安全保障能力显著提升，开发开放水平、产业发展活力、人居环境品质大幅提高，新疆塔城重点开发开放试验区核心区建设成效明显，率先实现全面建成高水平小康社会。

2035

基本形成生产空间集约高效、生活空间宜居适度、生态空间山清水秀的国土空间格局，国土安全、社会稳定、民生幸福指数位居全国边境地区前列，基本实现社会主义现代化。

2050

国土空间开发保护格局持续优化，全面建成“绿色生态、活力繁荣、美丽精致”的现代化丝路新城和边境名城。



发展战略



01

区域协调战略

全面优化对外开放格局
积极提升区域带动能力
大力推进兵地融合发展



02

底线安全战略

树立用水红线思想
严守生态安全底线
严守耕地保护红线



03

提质增效战略

大力提升农牧业绿色发展水平
全面优化建设用地空间配置
持续推进乡村振兴建设行动



04

魅力增进战略

严格保护自然山水本底格局
积极丰富各类文化空间载体
全力建设二级魅力支点城镇

第2章

推进区域协同

共建高水平开发开放平台

- ▶ 高质量建设开发开放试验区
- ▶ 持续提升区域辐射带动能力
- ▶ 积极推进兵地深度融合发展

高质量建设开发开放试验区

龙头先行、全域推进试验区核心区建设， 引领周边县市共建试验区



主要导向

统筹

- 对外开放与合作
- 对内发展与安全



加强基础设施建设，提升试验区建设支撑保障能力



构建优势产业体系，培育试验区高质量发展新动能



统筹城乡一体发展，实现试验区社会稳定和长治久安

持续提升区域辐射带动能力

充分发挥塔城市地区行政中心和开发开放试验区核心区的综合优势，以量质并重、辐射周边为导向，不断增强对全地区、尤其是塔额盆地城镇的**交通连接、经济带动、服务支撑**能力。



• 加快提升塔城市对外交通门户和区域交通枢纽地位

提升巴克图口岸通关能力，加密塔城机场境内外航线网络，建设塔城机场与周边县市、兵团城镇的快速通道等。



• 强化塔城市对周边区域的产业带动作用

大力保障试验区先行发展区基础设施建设和产业发展空间需求，提升塔城市的现代制造发展水平。



• 提升公共服务设施的服务范围与区域影响

依托生态文化旅游示范区启动区建设，进一步提升塔城市文化、商贸、教育、医疗等设施服务水平。

积极推进兵地深度融合发展

牢固树立“兵地一家亲，兵地一盘棋”思想，以**空间格局更一体、基础设施更共享、生态保育更同心、产业发展更协同**为导向，积极推进兵地深度融合发展。



生态共保

重点加强塔城市与兵团第九师对塔尔巴哈台山等重要生态空间的共同保护与治理修复。



产业互促

积极推动“塔-白-巴”沿边城镇组群，聚散为整提升产业集聚规模优势和服务配套保障水平。



交通互联

加强塔巴公路、环城北路、S221、G219等主干路网的互联互通，加快构建兵地一体的中心城区交通网，促进塔-白-巴协同发展。



第3章

统筹空间利用

构建全要素开发保护格局

- ▶ 国土空间总体格局
- ▶ 科学划定三条控制线
- ▶ 统筹确定用途分区

国土空间总体格局

一屏一汇两区多廊，一主一副一带一环

保育“一屏一汇两区多廊”的国土空间保护格局



一屏 · 塔尔巴哈台山生态屏障区



一汇 · 库鲁斯台草原生态汇流区



两区 · 中部耕地农田集中保护区
· 西南部现代牧业发展区



多廊 · 多条贯通南北的河流型生态廊道

构建“一主一副一带一环”的国土空间开发格局



一主 · 塔城市中心城区



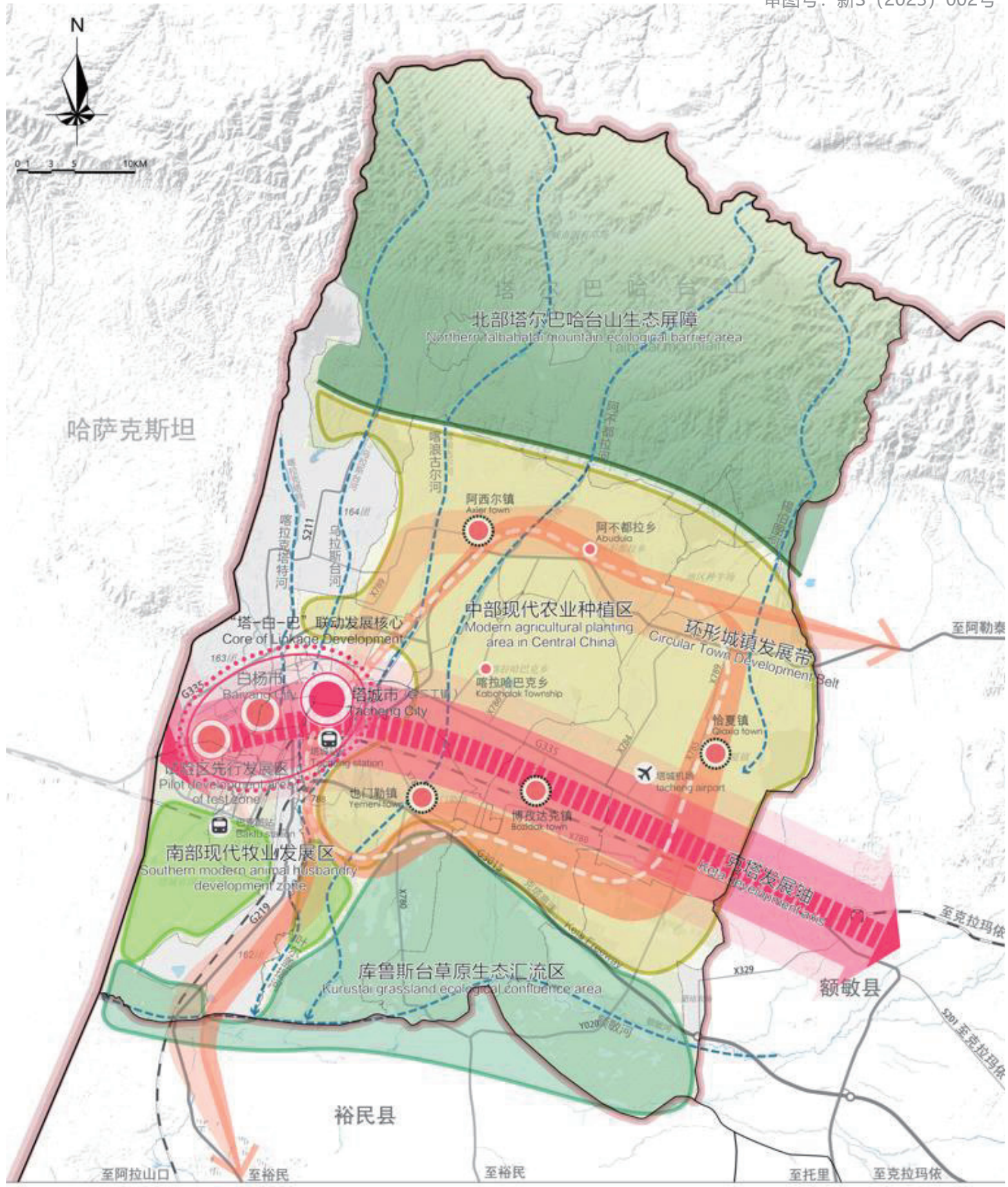
一副 · 试验区先行发展区



一带 · 沿G335布局的城镇发展带



一环 · 串联阿西尔、恰夏、博孜达克、也门勒等乡镇的环形城镇发展带



- | | | | | | | |
|----|--|--------------|--|-------|--|-------|
| 图例 | | 中心城区(含巴克图口岸) | | 国界 | | 国(省)道 |
| | | 镇 | | 市(县)界 | | 县道 |
| | | 乡/场/兵团 | | 镇(乡)界 | | 高速公路 |
| | | 水域 | | | | |
| | | | | | | |
| | | | | | | |

“一屏一汇两区多廊、一主一副一带一环”总体格局

一屏一汇：塔尔巴哈台山生态屏障、库鲁斯台草原生态汇流区

两区多廊：中部现代农业种植区、南部现代牧业发展区、市域范围内多条河流廊道

一主一副：塔城市中心城区、新疆塔城重点开发开放试验区先行发展区

一带一环：沿G335发展带、连接阿西尔、恰夏、博孜达克、也门勒等乡镇的环形城镇发展带

总体格局规划图

注：图纸边界按照新疆维吾尔自治区地理信息公共服务平台所提供的标准地图绘制，地物名称已经过塔城市相关职能部门确认。

科学划定三条控制线

| 三线 |

永久基本农田

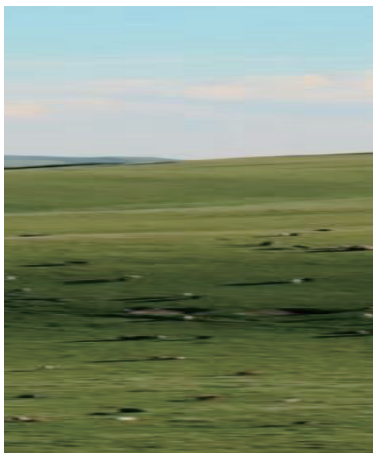
严格保护永久基本农田，确保永久基本农田面积不减少、质量有提升，布局更稳定。

生态保护红线

优先划定生态保护红线，除国家重大战略项目外，仅允许不破坏生态功能的有限人为活动。

城镇开发边界

合理划定城镇开发边界，按照集约适度、绿色发展原则，统筹城市发展需求合理确定。



统筹确定用途分区

| 规划分区 |

农田保护区 生态保护区 生态控制区 城镇发展区 乡村发展区 矿产能源发展区



第4章

保育自然生境

筑牢塔西北绿色生态屏障

- ▶ 构建“一屏一汇多廊”的生态安全格局
- ▶ 加强自然资源保护与利用
- ▶ 系统推进生态治理与修复

构建“一屏一汇多廊”的生态安全格局

一屏

北部塔尔巴哈台山生态屏障区

塔城市水源涵养、水土保持、生物多样性保护的生态极重要功能区，也是塔城市重要山地森林生态系统。

一汇

南部库鲁斯台草原生态汇流区

塔城市防风固沙、气候调节、涵养水源的生态极重要功能区，也是湿地生态系统保护、候鸟繁殖迁徙的重要区域。

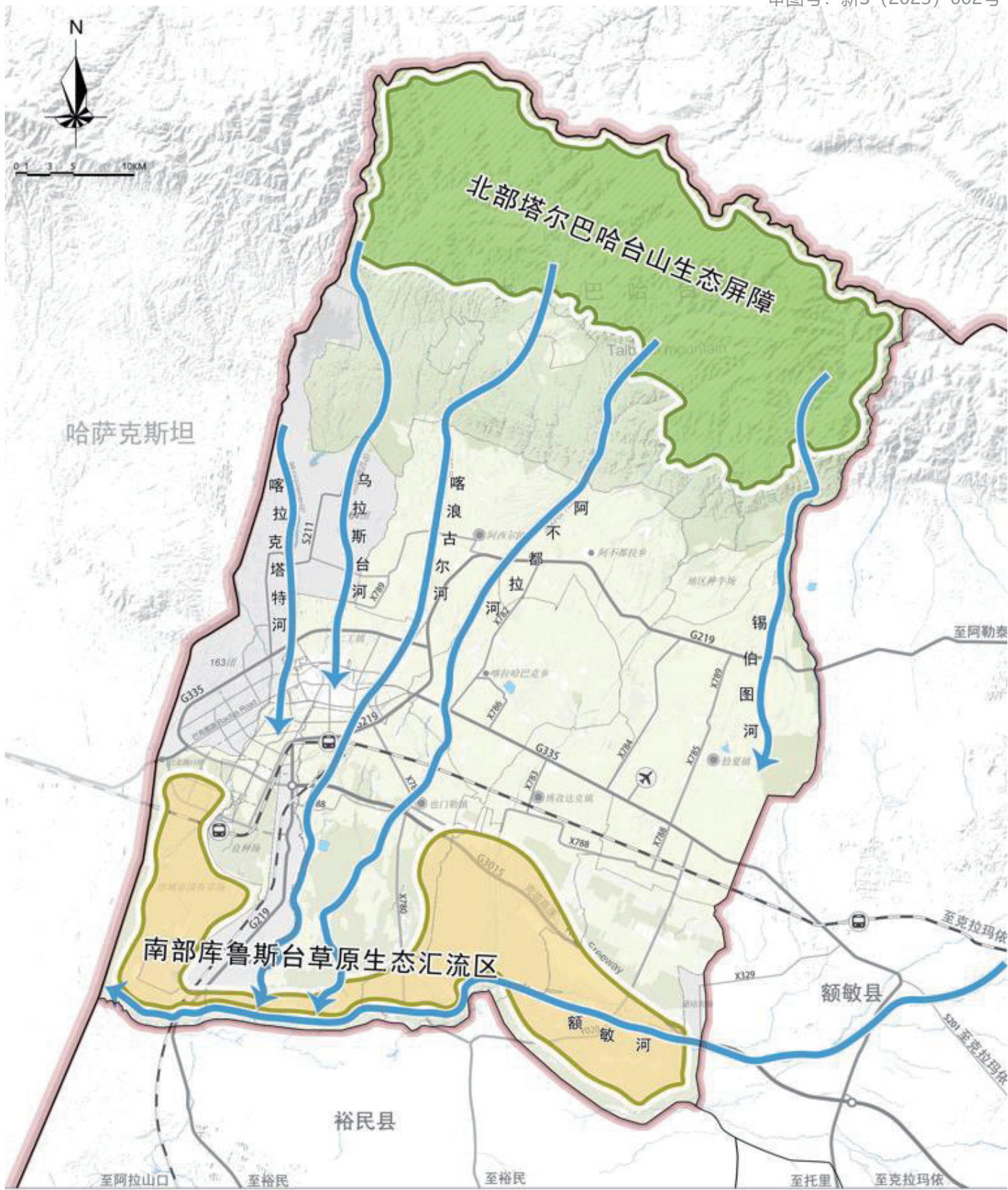
多廊

喀浪古尔河等多条河流生态廊道

滋养绿洲、维持生态系统网络连通的多条河流廊道，主要包括恰拉克得克河、乌拉斯台河、喀浪古尔河、阿不都拉河、锡伯图河、额敏河等6条河流廊道。



穿越城区的喀浪古尔河

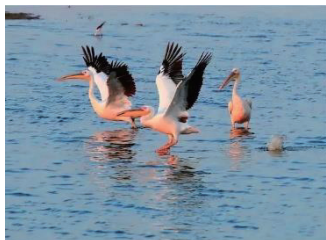


- | | | | | | | |
|----|--|-------|--|-------|--|---------|
| 图例 | | 国界 | | 高速公路 | | 水域 |
| | | 市(县)界 | | 国(省)道 | | 山体生态屏障区 |
| | | 镇(乡)界 | | 县道 | | 草原生态汇流区 |
| | | 普速铁路 | | 河流廊道 | | |
| | | | | | | |

生态安全格局规划图

注：图纸边界按照新疆维吾尔自治区地理信息公共服务平台所提供的标准地图绘制，地物名称已经过塔城市相关职能部门确认。

加强自然资源保护与利用



水资源

大力发展高效节水农业、推动城镇与工业节水降耗，持续提高水资源利用效率，优化水资源配置格局。



草地资源

合理利用草地资源，科学划定草原禁牧区、草蓄平衡区；实施草地用途管制，严格保护与管理。



林地资源

加强天然林与公益林的保护与利用，统筹划定林业发展区，确保林地保有量、森林覆盖率稳中有升。



耕地资源

严控新增建设占用耕地，坚决落实占补平衡，持续提升耕地质量，积极推进高标准农田建设。



矿产资源

加强矿产资源节约与综合利用管理，持续推进矿区生态修复与治理。

系统推进生态治理与修复



林地、森林植被生态保护与修复



草原退化区生态保护与修复



河流、湿地等蓝色空间修复与质量提升



矿区生态修复与治理



塔城市库鲁斯台湿地草原

第5章

加强城乡联动

共筑均好型协调发展格局

- ▶ 构建中心城区到基层村五级城乡体系
- ▶ 建立优质均衡、全龄友好的全覆盖公服体系
- ▶ 构建“一主两副、四轴五片”的城区空间结构
- ▶ 营造山水融城、蓝绿交织的高品质生活空间
- ▶ 分类引导乡村集约发展
- ▶ 开展全域土地综合整治

构建中心城区到基层村五级城乡体系

城

1个中心城区（含二工镇镇区）

全市人口、产业、公服配套、基础设施等最集中的区域，引领全市各乡镇融入区域一体化发展格局。

镇

3个重点镇

人口、产业、公服、基础设施等相对集中的镇，结合职能定位带动周边乡镇、村庄共同发展。

乡

3个一般乡镇

除重点镇以外的其他乡镇。

中心村

24个中心村

引导乡村产业和人口集聚，推动基础设施和公共服务设施重点配置。

基层村

多个基层村

除中心村以外的其他村庄。

建立优质均衡、全龄友好的全覆盖公服体系

构建“市—社区/乡镇—邻里/中心村”三级全覆盖公服体系

基本公共服务城乡均等覆盖

高等级公共服务向市区集中

乡村公共服务以中心村为重心

考虑维护边境安全，重点加强沿边乡镇公共服务设施配套支撑

加强沿边乡镇医疗卫生和应急安全设施建设

确保文教体卫等基础型公共服务设施满足需求

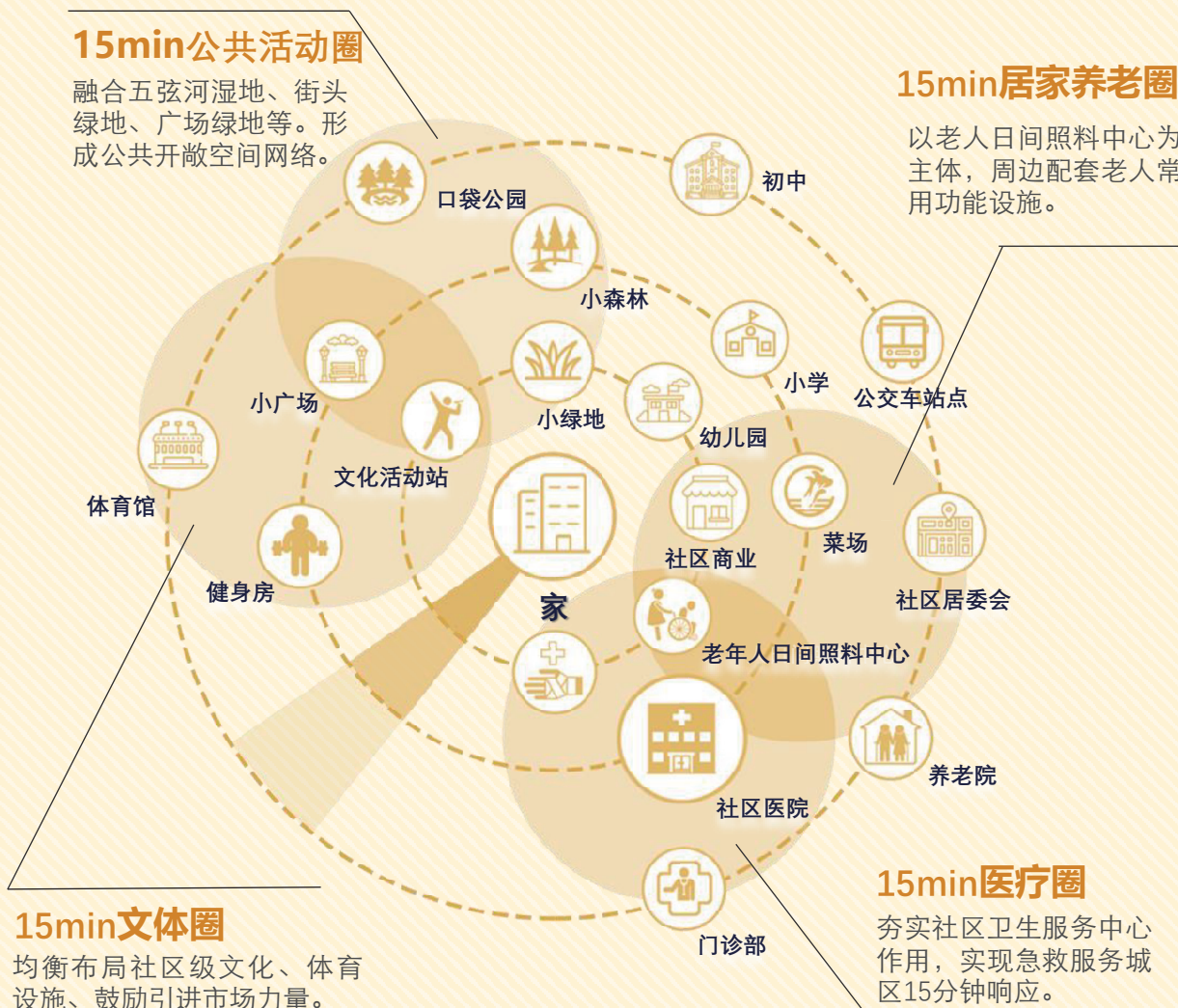
根据沿边乡镇职能类型增设特色型公共服务设施

15min公共活动圈

融合五弦河湿地、街头绿地、广场绿地等。形成公共开敞空间网络。

15min居家养老圈

以老人日间照料中心为主体，周边配套老人常用功能设施。



15min文体圈

均衡布局社区级文化、体育设施、鼓励引进市场力量。

15min医疗圈

夯实社区卫生服务中心作用，实现急救服务城区15分钟响应。

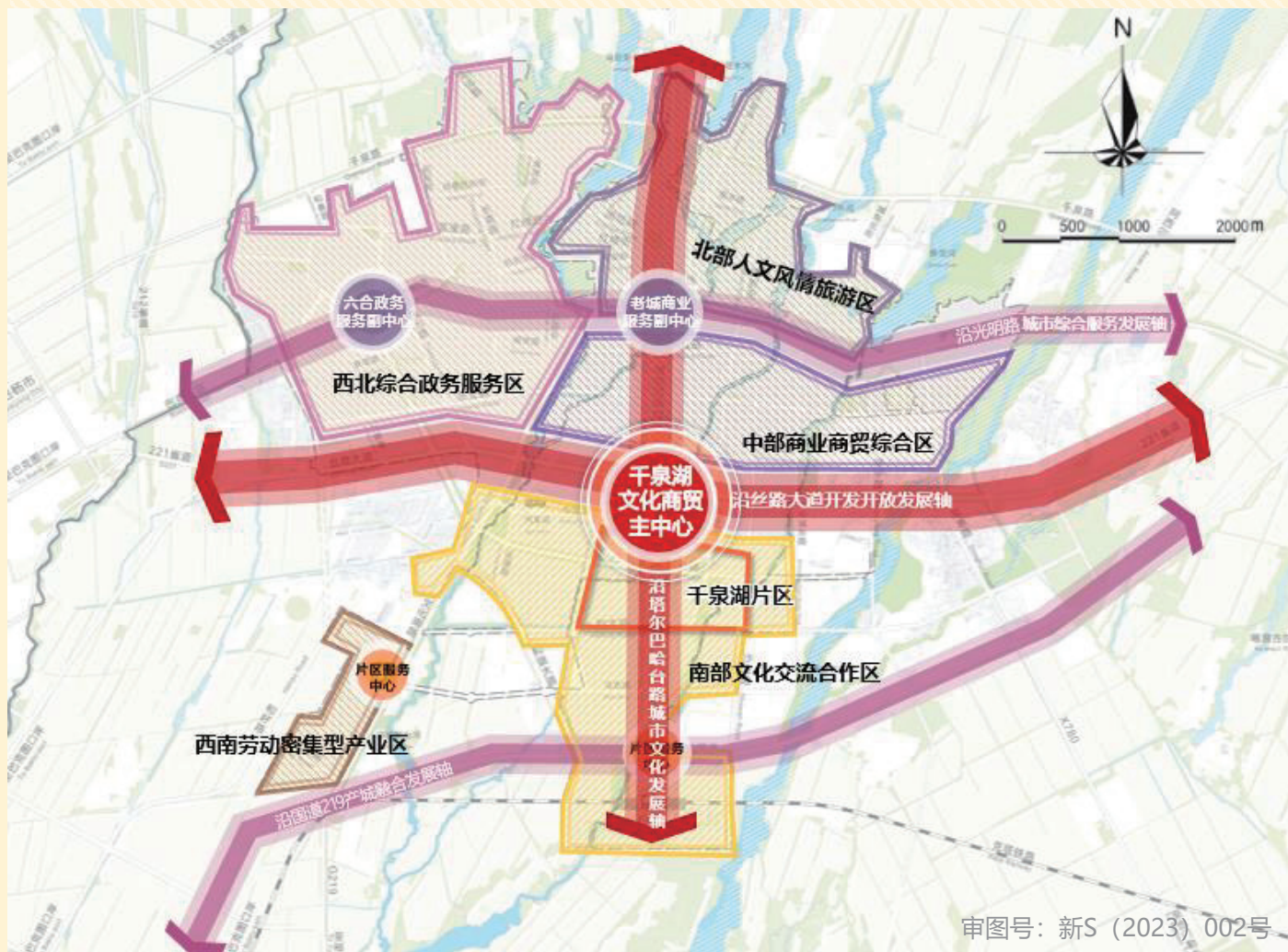
构建“一主两副、四轴五片”的城区空间结构

一主 · 千泉湖文化商贸主中心

两副 · 老城商业服务副中心
· 六合政务服务副中心

四轴 · 沿丝路大道开发开放发展轴
· 沿国道G219产城融合发展轴
· 沿光明路城市综合服务发展轴
· 沿塔尔巴哈台路城市发展轴

五片 · 南部文化交流合作区
· 北部人文风情旅游区
· 中部商业商贸综合区
· 西北综合政务服务区
· 西南劳动密集型产业区



审图号：新S（2023）002号

营造山水融城、蓝绿交织的高品质生活空间

建设“5+14+3+3+n”的城区蓝绿空间体系

5 条 贯穿城区的河流

- 清水河
- 城东河
- 喀浪古尔河
- 乌拉斯台河
- 加吾尔塔木河

14 处 城市级公园

- 双塔公园
- 人民公园
- 萨孜公园
- 清水公园
- 千泉湖公园
- 古城遗址公园
- 铁路文化公园
- 左公文化公园
- 杜别克体育公园
-

3 处 广场绿地

- 六合广场
- 千泉广场
- 站前广场

3 处 其他绿地

- 五弦河湿地公园
- 快活林郊野公园
- 喀浪古尔郊野公园

n 米 防护绿地

- 道路防护绿地
- 市政防护绿地



塔城市文化广场

分类引导乡村集约发展

差异化打造特色鲜明的四类村庄

城郊融合型

加快城乡产业融合、基础设施互联互通、公共服务设施共建共享，强化支撑城市发展、承接城市外溢作用，远景向城市型社区转变。

保留改善型

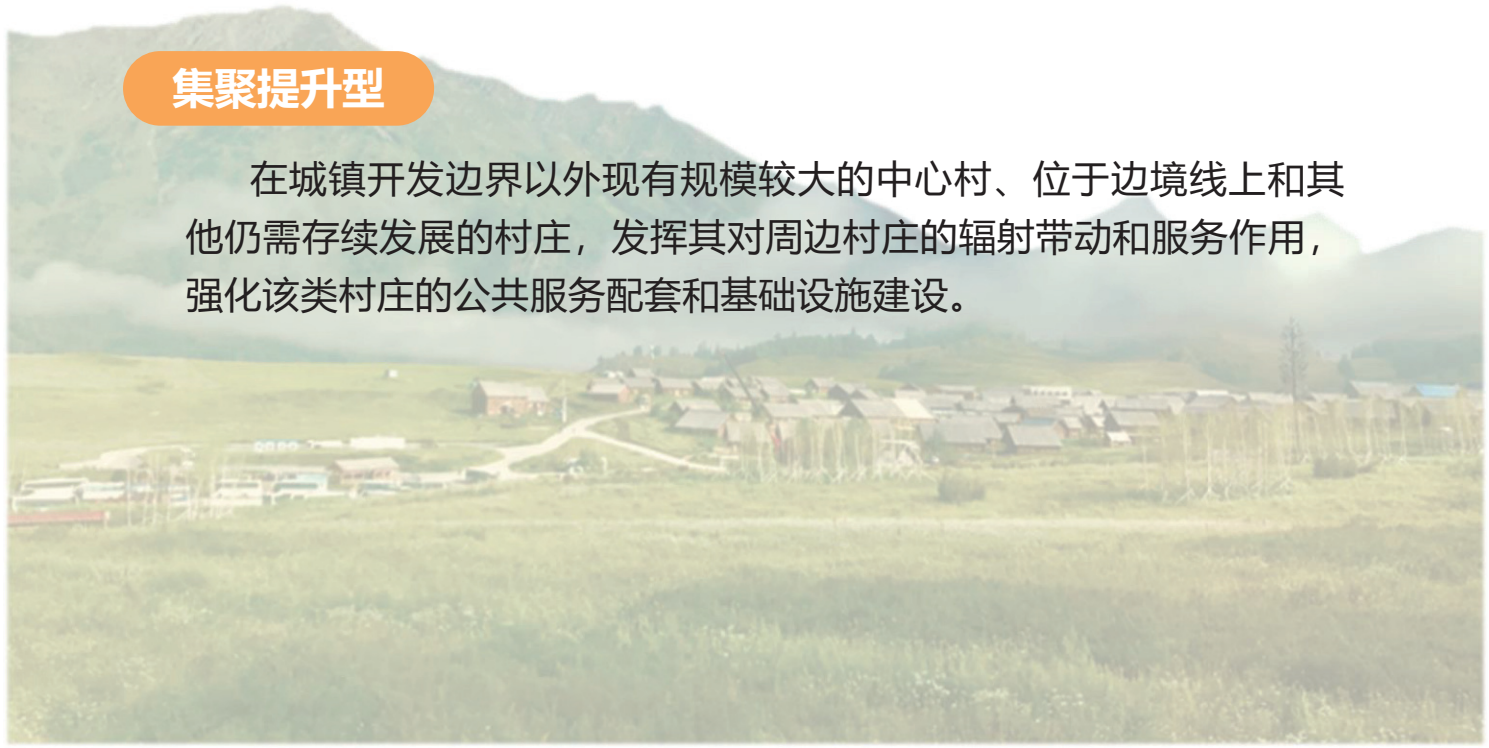
保护特色村的独特风貌和自然景观资源，杜绝大拆大建，适度发展乡村旅游和特色产业。

整合撤并型

引导近期具备撤并条件的村庄就近向中心城区、重点镇、中心村转移，或结合实际条件组建新村或社区。近期不具备撤并条件的村庄严格限制新建、扩建，推进土地综合整治。

集聚提升型

在城镇开发边界以外现有规模较大的中心村、位于边境线上和其他仍需存续发展的村庄，发挥其对周边村庄的辐射带动和服务作用，强化该类村庄的公共服务配套和基础设施建设。



开展全域土地综合整治 共同推进农用地和建设用地的综合整治



第6章

推进产业融合

建立高效能现代产业体系

- ▶ 构建4+3+4+5融合发展的现代产业体系
- ▶ 构建“中农南牧”的农业生产格局
- ▶ 构建“一核两带三区”的产业空间布局

构建“4+3+4+5”融合发展的现代产业体系

现代农牧业

继续做强传统优势产业



作物种植



畜禽养殖



初级加工



现代种业

加工制造业

发展壮大工业制造产业



工业加工



装备制造



新型建材

生态文化旅游业

大力发展生态文旅产业



生态旅游



文化旅游



乡村旅游



跨境旅游

现代服务业

积极培育多元服务产业



物流运输



电子商务



现代金融

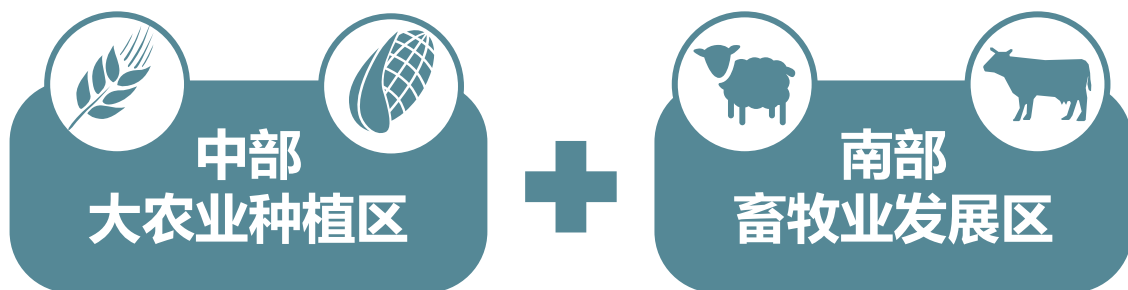


会议会展



生活服务

构建“中农南牧”的农业生产格局



● 粮食生产功能区

以保障粮食安全、落实国家农业两区建设为主要目的，充分结合基本农田与耕地分布现状，在阿不都拉乡、喀拉哈巴克乡、博孜达克镇、阿西尔镇、恰夏镇等乡镇进行布局，形成布局合理、数量充足、设施完善、产能提升、管护到位、生产现代化的粮食生产功能区。

● 现代农业发展示范区

牢牢把握塔城国家农业科技园区建设契机，将现代农业发展示范区主要布局在恰夏镇、阿不都拉乡、阿西尔镇、也门勒镇和二工镇等乡镇，重点发展高效设施农业、优质高产粮种植、农业休闲观光旅游。

● 特色农产品优势区

以加强特色农产品保护与推广为目的，积极推动塔城市玉米、小麦等优质农产品申请国家地理标志产品。主要在博孜达克镇、喀拉哈巴克乡、地区种牛场等乡镇布局特色农产品优势区。

构建“一核两带三区”的产业空间布局

一核

产业发展核心区

由巴克图口岸、塔城市中心城区、第九师白杨市中心城区、新疆塔城重点开发开放试验区先行发展区构成的“一关两城一区”。

重点发展进出口贸易、原料加工、仓储物流、电子商务、文化旅游、生产型服务业、生活型服务业等产业，是塔城市各类产业项目重点投放和集中布局的核心示范区域。

两带

克塔产业融合发展带

重点布局现代农牧业、加工制造业、仓储物流业、现代商贸业等产业类型。

边境文旅产业发展带

重点布局文化、旅游等现代服务业，打造边境魅力城市。

三区

北部生态旅游产业区

保障生态前提下，适度发展旅游业。

中部农旅产业区

主要为现代农业与旅游业相结合的区域。

南部牧业旅游产业区

主要为畜牧业与旅游业相结合的区域。

第7章

强化风貌特色

彰显多元化自然人文魅力

- ▶ 强化“北山为屏、南湖为汇、六水交织”的自然山水格局
- ▶ 塑造“五弦千泉、多元交融、油画塔城”的整体城市形象
- ▶ 构建“一核两带一环”的魅力文旅空间体系

强化“北山为屏、南湖为汇、六水交织”的自然山水格局



严控开发建设项目



严守生态保护红线



保护自然生态系统



开展生态修复治理



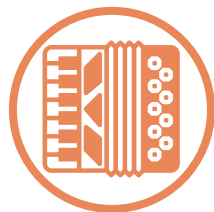


塑造“五弦千泉、多元交融、油画塔城”的整体城市形象

传承民族文化，打造民族风情多元的现代魅力型城市



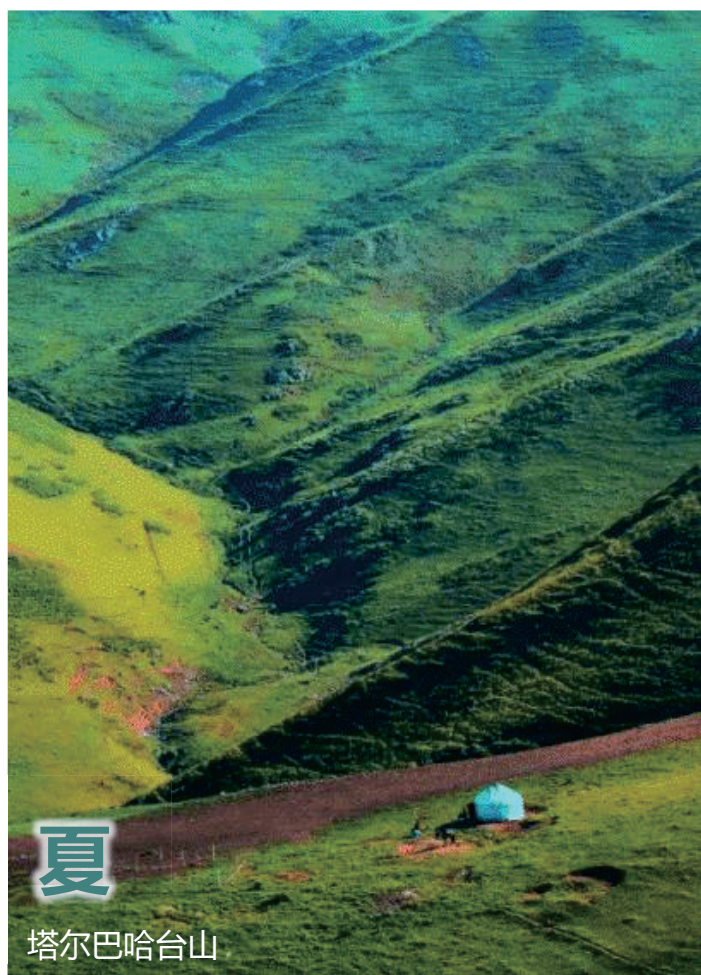
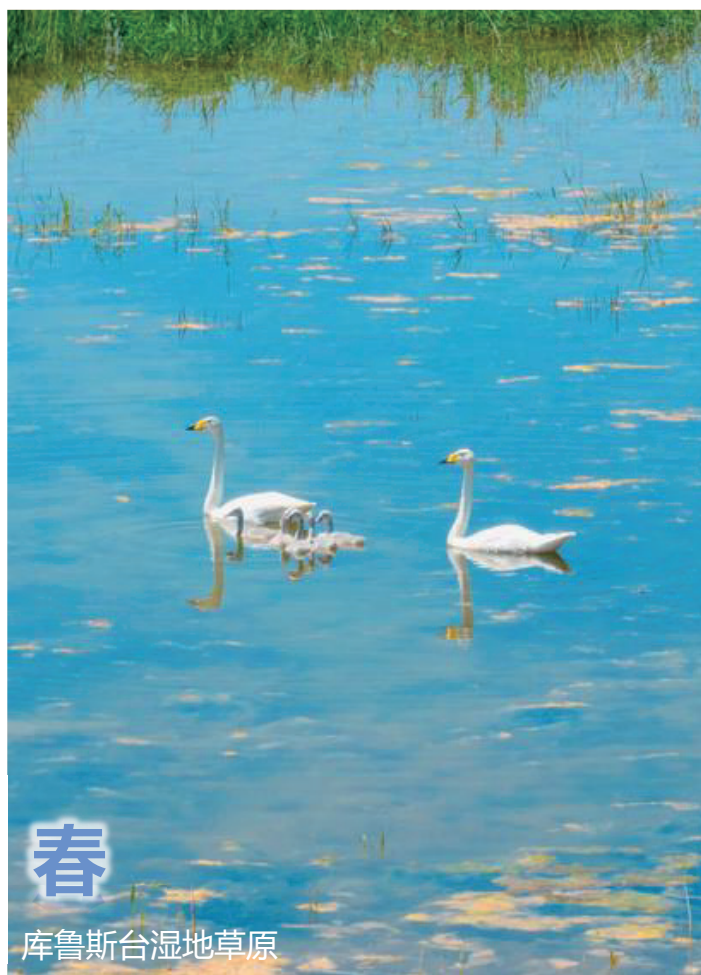
强化文化底蕴



彰显民族特色



展现异域风情



加强历史文化保护，构建“一圈三带”的市域历史文保体系

一圈

中心城区 历史文化遗存圈

构建“历史城区、历史文化街区、历史风貌地段和不可移动文物”四层次历史文化名城保护体系，打造市域历史文化保护核心。

三带

北部山地 历史文化遗存带

整合保护以墓葬群和岩画为主的历史遗存。

中部田园 历史文化遗存带

以平原耕地为生态基底，突出农耕文化的本底特色。

南部草原 历史文化遗存带

以库鲁斯台湿地草原为生态基底，突出草原游牧文化的本底特色。



构建“一核两带一环”的魅力空间体系

一核：文旅发展服务核心

- 由塔城市、巴克图口岸组成的“文旅发展服务核”，承担塔城市全域旅游服务中心、旅游联动枢纽作用。

两带：边境魅力联动带、城乡魅力联动带

- 边境魅力联动带：沿G219，融入区域边境旅游风光带联动边境魅力城镇协同发展。
- 城乡魅力联动带：沿G335，联动城乡以及额敏、克拉玛依等城市协同发展。

一环：串联全市域文旅资源的环状路线

- 由北部山水人文、中部田园风情、南部游牧休闲、西部边城魅力四大主题体验段构成。

形成“7+4”景区体系

- 整合资源，规划形成7个4A级景区和4个3A级景区。

第8章

增强发展保障

构筑全域性支撑设施网络

- ▶ 建立内联外通的综合交通体系
- ▶ 建立适度超前的市政公服设施
- ▶ 建立安全韧性的应急防灾设施



建立内联外通的综合交通体系



大力支持塔城机场运能和等级提升

- 加密疆内疆外客运航线
- 拓展对内对外物流业务
- 争取开通跨境旅游航线



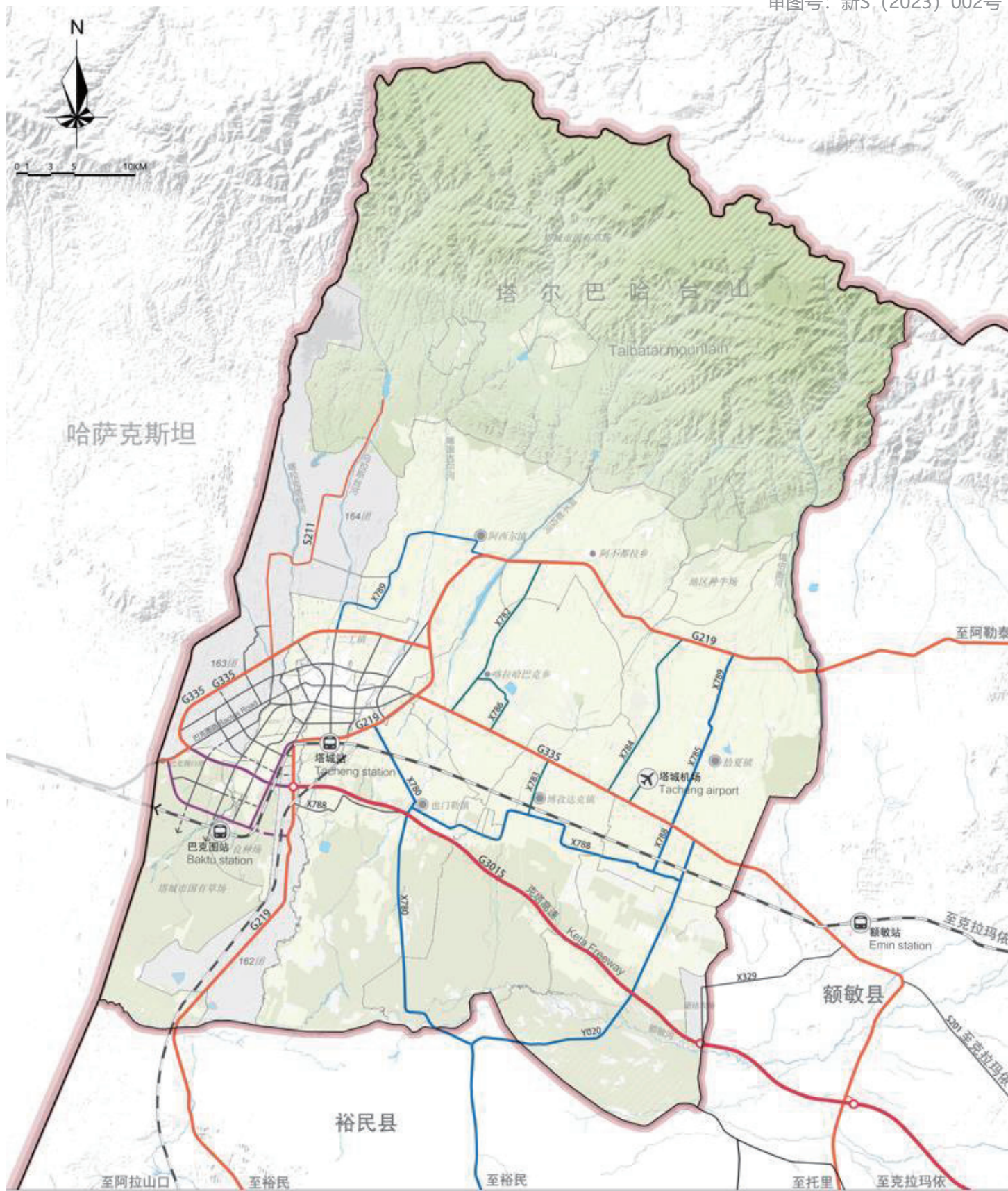
加快推进国际国内铁路通道建设

- 推进克塔铁路电气化改造提速项目建设
- 推动塔城至阿亚古兹国际铁路通道建设
- 推动塔城至阿拉山口沿边及资源型铁路建设



加密对外公路网，提升城乡道路通行效率

- 提升路网密度
- 持续推进农村公路建设
- 加快推进国省干线升级改造
- 进一步提高城乡交通运输一体化、均等化发展水平



图例

- | | | | | | | | |
|--|-------|--|--------|--|------|--|----|
| | 国界 | | 高速公路 | | 快速路 | | 水域 |
| | 市(县)界 | | 国(省)道 | | 城市道路 | | |
| | 镇(乡)界 | | 县乡干道 | | 机场 | | |
| | 普速铁路 | | 其他县乡道路 | | 火车站 | | |

综合交通规划图

注：图纸边界按照新疆维吾尔自治区地理信息公共服务平台所提供的标准地图绘制，地物名称已经过塔城市相关职能部门确认。

建立适度超前的市政公用设施

保障城乡供水安全



完善电力保障体系

建设新型通信设施



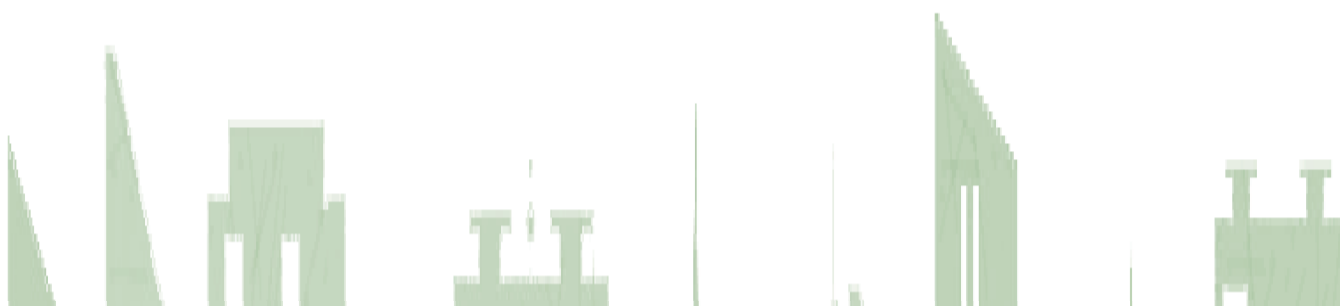
优化燃气供应网络

确保供热均衡稳定

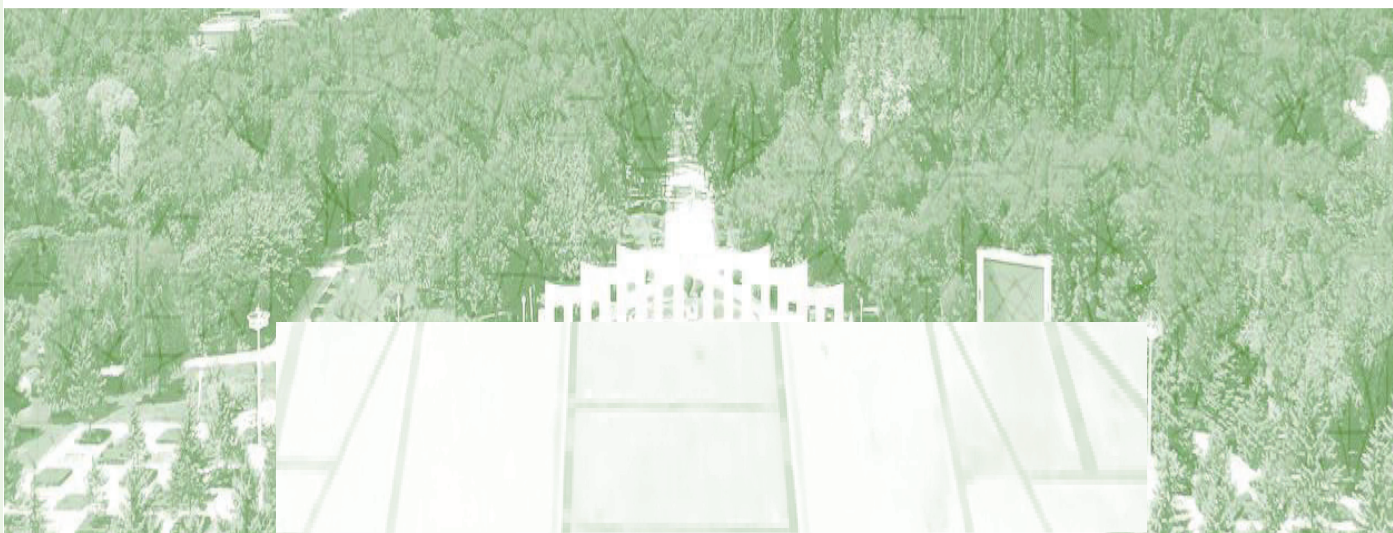


提升排水处理能力

推广绿色环保设施



建立安全韧性的应急防灾设施



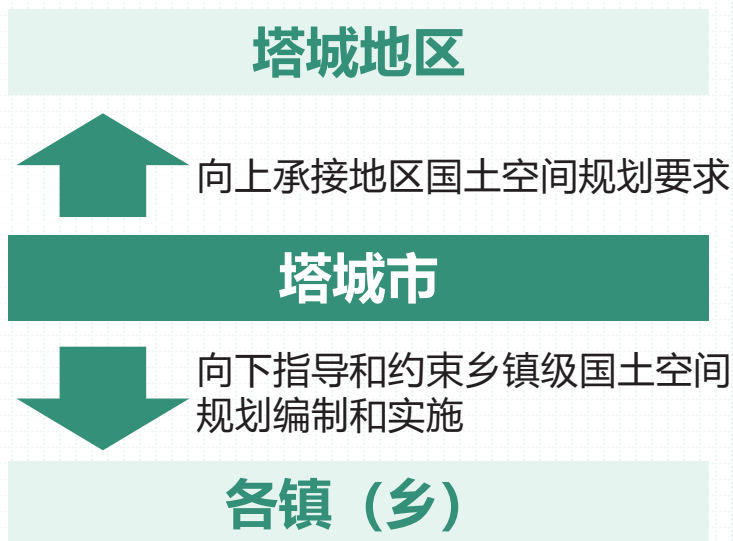
第9章

落实空间治理

建立长效化实施保障机制

- ▶ 建立“三级三类”规划编制审批体系
- ▶ 建立“一张图”实施监督信息管理系统
- ▶ 建立国土空间规划体检评估机制

建立“三级三类”规划编制审批体系



建立“一张图”实施监督信息管理系统



形成一张底图

- 以第三次国土调查成果为基础，整合空间关联现状数据和信息，形成坐标一致、边界吻合、上下贯通的一张底图。



建设基础信息平台

- 建设国土空间基础信息平台，入库和汇交国土空间总体规划成果，汇总详细规划和相关专项规划成果。



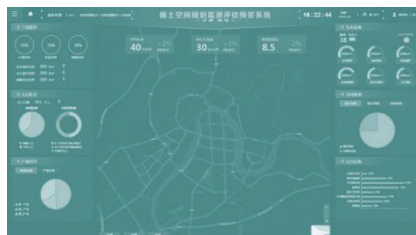
信息管理



辅助规划



辅助审查



监测预警

建立国土空间规划体检评估机制



开展规划实施评估和城市体检

- 建立五年定期评估、年度城市体检和重点领域专项评估相结合的规划实施评估机制。



健全公众参与机制

- 建立城市发展重大问题和重大项目规划咨询机制，坚持“开门做规划”“众筹规划”“务实规划”，统筹政府、社会、市民三大主体，积极开展问卷调研、会议座谈、现场踏勘等调查工作，提高各方推动城市发展的积极性。

本《规划》草案可在塔城市政府网站（网址：<http://www.xjtcsh.gov.cn/>）查阅。现场公示地点设在文化广场大屏（地址：塔城市文化南路12号）和塔城市自然资源局公示栏（地址：塔城市红楼街1号）。公示时间为2023年2月16日至2023年3月17日，共30天。

社会各界可通过邮寄或发送电子邮件等方式提出意见建议。（请在信封或电子邮件标题上标注“《塔城市国土空间总体规划（2021-2035年）》意见建议”字样）。

电子邮箱：45201964@qq.com

邮寄地址：塔城市红楼街1号塔城市自然资源局

邮编：834700

热忱期待广大市民积极参与，提出您的宝贵意见和建议。

2023年2月16日

